

ASSA ABLOY Mercor Doors sp. z o.o.
ul. Arkońska 6, bud. A2
80-387 Gdańsk
tel. (58) 732 63 00
fax. (58) 732 63 02/03

www.mercordoors.com.pl
e-mail: mercordoors@assaabloy.com



DOKUMENTACJA TECHNICZNO-RUCHOWA

DRZWI I SEGMENTY DREWNIANE SYSTEMU mcr DREW

Wydanie **ósmie**
Gdańsk 04.08.2015

ZAMAWIAJĄCY:

.....

.....

Dokumentacja techniczno-ruchowa podlega ewidencjonowaniu.
Powielanie jej i rozpowszechnianie bez zgody firmy ASSA ABLOY Mercor Doors sp. z o.o. jest niedozwolone.

Spółka ASSA ABLOY Mercor Doors sp. z o.o. kontynuuje działalność firmy Mercor SA na rynku oddzielen przeciwpożarowych. Od grudnia 2013 roku jest częścią międzynarodowej grupy ASSA ABLOY światowego lidera na rynku zabezpieczeń drzwiowych.

Dysponując wykwalifikowaną kadrą oraz zapleczem technicznym gwarantujemy profesjonalną obsługę od sporządzenia wyceny, produkcję poprzez dostawę i montaż.

Oferta firmy ASSA ABLOY Mercor Doors sp. z o.o. obejmuje:

- drzwi stalowe,
- drzwi drewniane przeciwpożarowe,
- bramy przeciwpożarowe (bramy rolowane),
- drzwi i ścianki profilowe,
- kurtyny przeciwpożarowe.

SPIS TREŚCI

DOKUMENTACJA TECHNICZNO-RUCHOWA

1. OZNACZENIE WYROBU	3
2. OZNACZENIE DRZWI I SEGMENTÓW	3
3. WYMIARY DRZWI	3
4. PRZEPISY BHP	3
5. SERWIS – PRZEGLĄDY TECHNICZNE I CZYNNOŚCI KONSERWACYJNE	3
6. WARUNKI GWARANCJI	4
7. INSTRUKCJA MONTAŻU	4

Producent: ASSA ABLOY Mercor Doors sp. z o.o., ul. Arkońska 6, bud. A2, 80-387 Gdańsk,
Oddział w Dobrzenu Wielkim, 46-081 Dobrzeń Wielki, ul. Namysłowska 113

Aprobata Techniczna: ITB AT-15-8563/2011+ Aneks 1, 2, 3 i 4

Certyfikat Zgodności: ITB -2274/W

Krajowa Deklaracja Zgodności: **42_KDZ (drzwi p. poż.)**

Krajowa Deklaracja Zgodności: **43_KDZ (drzwi bez odporności ogniowej)**

1. OZNACZENIE WYROBU

Poniżej przykłady oznaczeń wyrobów:

mcr DREW PLUS DP1 EI30

mcr DREW AKUSTIK DP1 EI30

mcr DREW –WW

mcr DREW SGM EI30

gdzie:

mcr DREW PLUS/AKUSTIK	-nazwa wyrobu	
DP1 Lub DP2	-oznaczenie rodzaju drzwi	1-drzwi jednoskrzydłowe 2-drzwi dwuskrzydłowe
EI30, 60 lub BO	-odporność ogniowa	
	-drzwi przeszklone oznaczone są dodatkowo literą – P	
WW	-drzwi wewnętrzne wejściowe	
WL	-drzwi wewnętrzne lokalowe	
SGM	-segmenty	

2. OZNACZENIE DRZWI I SEGMENTÓW

Drzwi (segmenty) posiadają tabliczkę znamionową z następującymi danymi :

- nazwa firmy
- oznaczenie typu drzwi (segmentów)
- odporność ogniowa
- numer aprobaty technicznej
- numer certyfikatu (tylko w przypadku drzwi z odpornością ogniową lub/i dymoszczelnymi)
- numer partii\serii
- rok produkcji

3. WYMIARY DRZWI

Zgodnie z Rozporządzeniem Ministra Infrastruktury z dnia 12 kwietnia 2002 roku wymiary drzwi w świetle należy interpretować jako uzyskane po otwarciu skrzydła drzwi pod kątem 90°.

Podstawa prawna: Rozporządzenie Ministra Infrastruktury w sprawie warunków, jakim powinny odpowiadać budynki i ich usytuowanie, z dnia 12 kwietnia 2002 r., Dział I, § 9. 1. (Dz.U. nr 75, poz. 690); rozporządzenie weszło w życie z dniem 16 grudnia 2002 r.

4. PRZEPISY BHP

Podczas montażu, użytkowania i napraw drzwi (segmentów) przeciwpożarowych należy przestrzegać ogólnie obowiązujących przepisów bezpieczeństwa pracy.

5. SERWIS – PRZEGLĄDY TECHNICZNE I CZYNNOŚCI KONSERWACYJNE

Aby zapewnić prawidłowe funkcjonowanie drzwi (segmentów) przeciwpożarowych oraz zachować prawa wynikające z gwarancji, należy poddawać drzwi okresowym przeglądom i konserwacji przynajmniej raz na 6 miesięcy w ciągu całego okresu ich eksploatacji. Okresowe przeglądy techniczne i czynności konserwacyjne

muszą być wykonywane przez firmę posiadającą stosowną autoryzację ASSA ABLOY Mercor Doors spółka z ograniczoną odpowiedzialnością.

Przegląd okresowy powinien obejmować następujące czynności:

- sprawdzenie funkcjonowania drzwi,
- sprawdzenie szczeliny pomiędzy posadzką a skrzydłem (luz musi wynosić maksymalnie 5 mm),

- sprawdzenie powłoki lakierniczej,
- sprawdzenie i ewentualne poprawienie mocowania zamków drzwi itp.
- sprawdzenie stanu uszczelki pęczniejącej,
- regulacja samozamykaczy,
- przesmarowanie zawiasów i innych elementów ruchomych,
- sporządzenie protokołu przeglądu serwisowego.

Po przeglądzie należy wymienić albo naprawić części uszkodzone lub zużyte.

6. WARUNKI GWARANCJI

1. ASSA ABLOY Mercor Doors zapewnia gwarancję na dostarczone wyroby przez okres 12 miesięcy, chyba że okres gwarancji określony jest w odrębnej umowie.
2. Ujawnione w tym okresie wady, które uniemożliwiają poprawne działanie wyrobu, będą usuwane w ciągu 21 dni od daty zgłoszenia.
3. Gwarancja zostanie automatycznie przedłużona o okres od zgłoszenia reklamacji do zakończenia naprawy gwarancyjnej.
4. Wyroby będące na gwarancji, w których stwierdzi się wady uniemożliwiające dalszą eksploatację, zostaną wymienione na pełnowartościowe.
5. Gwarancja nie obejmuje czynności, które powinien wykonać sam użytkownik, określonych w niniejszej DTR-ce
6. W celu zapewnienia prawidłowego funkcjonowania drzwi oraz zachowania prawa wynikającego z gwarancji, drzwi należy poddawać okresowym przeglądom technicznym i wykonywać czynności konserwacyjne przynajmniej raz na 6 miesięcy w ciągu całego okresu ich eksploatacji. Okresowe przeglądy techniczne i czynności konserwacyjne muszą być wykonywane przez firmę posiadającą stosowną autoryzację ASSA ABLOY Mercor Doors.
7. Producent jest zwolniony z gwarancji i wszelkich zobowiązań w przypadku, gdy:
 - okresowe przeglądy techniczne i czynności konserwacyjne nie były wykonane w terminie określonym w pkt. 6 lub były prowadzone przez osoby nieuprawnione lub serwis nie posiadający autoryzacji ASSA ABLOY Mercor Doors
 - wyroby zostaną uszkodzone mechanicznie w wyniku niewłaściwej eksploatacji przez użytkownika,
 - użytkownik dokonał zmian konstrukcyjnych we własnym zakresie,
 - powstaną wady w wyniku niezgodnej z niniejszą instrukcją konserwacji wyrobu,
 - powstaną wady z powodu niewłaściwego przechowywania i transportu,
 - montaż wyrobu przez użytkownika wykonany jest niezgodnie z instrukcją montażu,
 - nastąpi usunięcie tabliczki znamionowej wyrobu.
8. Przy reklamacji wyrobu producent potrąca równowartość brakujących lub uszkodzonych z winy użytkownika elementów oraz koszt ich wymiany.
9. ASSA ABLOY Mercor Doors udziela gwarancji na produkowane oddzielenia w zakresie trwałości powłoki malarskiej w przypadku kompletnego wykonania jej przez zakład produkcyjny ASSA ABLOY Mercor Doors. W przypadku zakupu oddzieleń jedynie ocynkowanych (bez powłoki malarskiej), ASSA ABLOY Mercor Doors nie udziela gwarancji na powłokę. Dodatkowo ASSA ABLOY Mercor Doors zastrzega, że powłoka ocynkowana może ulec uszkodzeniu podczas, np. załadunku, transportu, rozładunku lub montażu. Zalecane jest pomalowanie oddzielenia
10. Warunkiem udzielenia gwarancji na okres dłuższy niż 3 lata jest zawarcie umowy serwisowej z ASSA ABLOY Mercor Doors.
11. W przypadkach określonych w pkt. 7 wyłączona jest ponadto odpowiedzialność ASSA ABLOY Mercor Doors z tytułu rękojmi.

7. INSTRUKCJA MONTAŻU

7.1. PRZECIWPOŻAROWE DRZWI DREWNIANE mcr DREW PLUS

7.1.1. CZYNNOŚCI WSTĘPNE

Przed przystąpieniem do montażu należy sprawdzić, czy wymiary otworu są zgodne z podanymi na opakowaniu drzwi oraz sprawdzić poziom posadzki w strefie obrotu skrzydła drzwi. W przypadku braku docelowej formy wykończenia posadzki należy zachować odpowiednią szczelinę montażową (grubość elementów wykończeniowych + 5 mm).

7.1.2. MONTAŻ DRZWI W OSCIEŹNICY DREWNIANEJ

Montaż drzwi należy wykonać po ostatecznym wykończeniu ścian i podłóg (po zakończeniu tzw. "prac mokrych" - wylewanie posadzek, tynkowanie, kafelkowanie). Wilgotność powietrza w pomieszczeniu zarówno w trakcie montażu jak i podczas użytkowania powinna wahać się w przedziale od 40 do 60 %.

Nie należy montować drzwi mcr DREW PLUS jako oddzielenia pomiędzy pomieszczeniami, w których różnica temperatur przekracza 5 stopni (w skrajnym przypadku nie wolno montować drzwi drewnianych pomiędzy pomieszczeniami: ogrzewanym i nie ogrzewanym). Drzwi drewniane należy montować w temperaturze otoczenia powyżej 15 C. W przeciwnym wypadku skrzydła drzwi mogą ulec deformacji. Usterki powstałe na skutek nie dostosowywania się do powyższych zaleceń nie będą podlegały gwarancji.

Drzwi dostarczane są na plac budowy w postaci zmontowanej (jedynie drzwi o większych wymiarach dostarczane są w elementach).

Przed rozpoczęciem montażu należy usunąć element łączeniowy umieszczony w podstawie ościeżnicy.

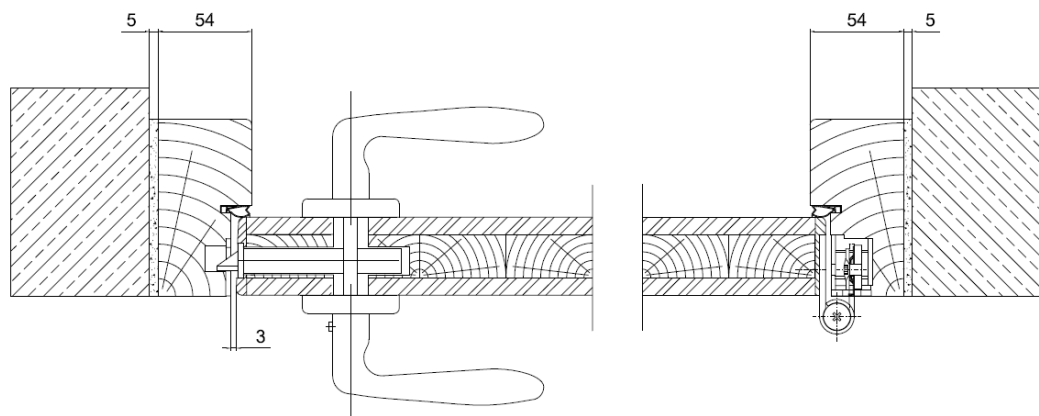
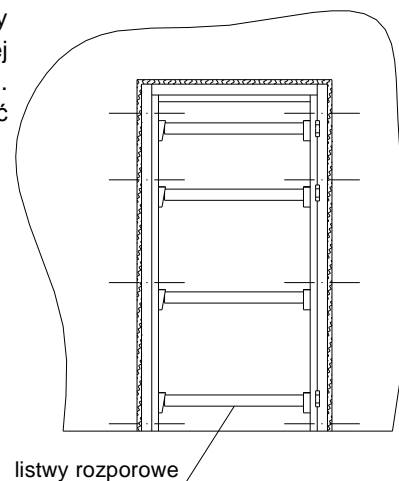
Ustawić ościeżnicę odpowiednio w otworze muru i zamocować prowizorycznie przy pomocy rozpórek i klinów.

Należy zwrócić szczególną uwagę na ustawienie elementów ościeżnicy w pionie i w poziomie oraz równoległość obu słupków. Dodatkowo należy sprawdzić, czy słupki ościeżnicy nie są skręcone wokół osi pionowej (skrzydło i odpowiednie płaszczyzny ościeżnicy muszą być równoległe). Szczelina pomiędzy posadzką a dolną krawędzią skrzydła powinna wynosić 5 mm.

Po ustawieniu ościeżnicy należy wykonać otwory w murze i ościeżnicy na kołki rozporowe (najlepiej pod uszczelką pęczniącą) i umocować ościeżnicę do muru. Powinno się zastosować kołki rozporowe (lub wkręty samowierzące w przypadku ścian GKF) w rozstawie nie większym niż 500 mm. Kołki rozporowe należy dobrać w zależności od rodzaju materiału, z jakiego jest wykonany mur, zgodnie z instrukcją producenta oraz regułami sztuki budowlanej. Należy stosować tylko kołki stalowe.

Jako elementy dystansowe należy używać klocek z drewna twardego o wym. 30x30xluż mm między murem a ościeżnicą. Kołki rozporowe i elementy dystansowe nie wchodzi w skład kompletu drzwi dostarczonego przez producenta.

Jeżeli drewniany klocek dystansowy pozostający w szczelinie luzu montażowego, będzie miał kontakt z wilgocią, np.: zaprawą gipsową, należy zabezpieczyć go środkiem chroniącym przed wilgocią, np.: folią w płynie. W przeciwnym wypadku, klocek drewniany może napęcznieć deformując przy tym zamontowaną ościeżnicę. Tego rodzaju usterki nie podlegają gwarancji.



Przestrzeń pomiędzy murem a ościeżnicą należy szczelnie wypełnić wełną mineralną o gęstości min. 50 kg/m³.

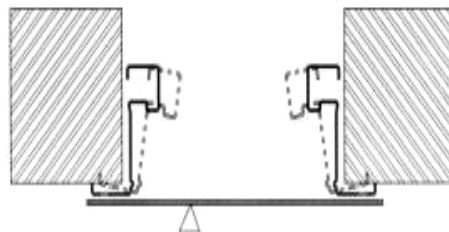
7.1.3. MONTAŻ DRZWI W OŚCIEŻNICY STALOWEJ

Drzwi dostarczane są na plac budowy w postaci zmontowanej (jedynie drzwi o większych wymiarach dostarczane są w elementach).

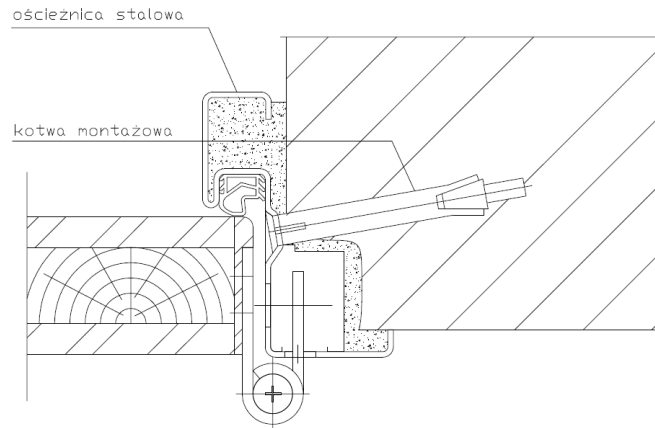
Przed rozpoczęciem montażu **należy usunąć** element łączeniowy umieszczony **w podstawie ościeżnicy**.

Ustawić ościeżnicę odpowiednio w otworze muru i zamocować prowizorycznie przy pomocy rozpórek i klinów.

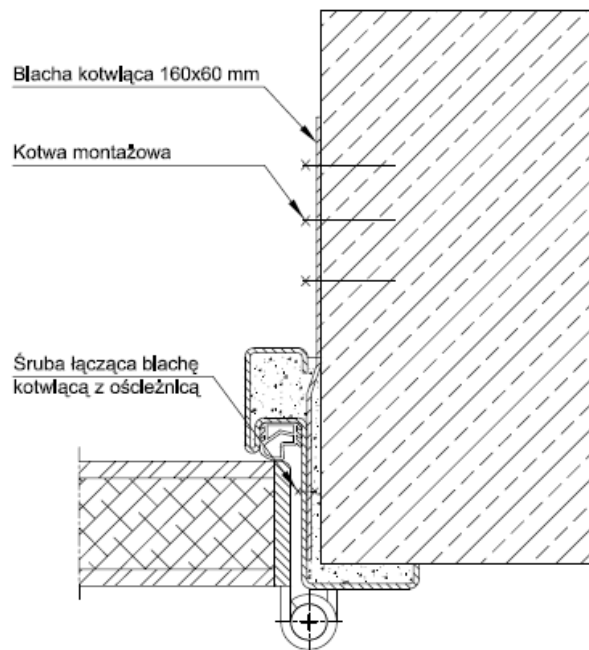
Należy zwrócić szczególną uwagę na ustawienie elementów ościeżnicy w pionie i w poziomie oraz równoległość obu słupków. Dodatkowo należy sprawdzić, czy słupki ościeżnicy nie są skręcone wokół osi pionowej (skrzydło i odpowiednie płaszczyzny ościeżnicy muszą być równoległe). Szczelina pomiędzy posadzką a dolną krawędzią skrzydła powinna wynosić 5 mm.



Po ustawieniu ościeżnicy należy wykonać otwory na kołki rozporowe i umocować ościeżnicę w murze. Kołki rozporowe należy dobrać w zależności od rodzaju materiału, z jakiego jest wykonany mur, zgodnie z instrukcją ich producenta oraz regułami sztuki budowlanej. Należy stosować tylko kołki stalowe. Kołki rozporowe nie wchodzi w skład kompletu drzwi dostarczanego przez producenta.



W celu przesunięcia położenia kołków w ścianie należy użyć blach kotwiących, po uprzednim przykręceniu ich do ościeznicy. Blachy kotwiące należy zamocować do ściany za pomocą kołków lub wkrętów. Blachy kotwiące nie wchodzi w skład podstawowego wyposażenia drzwi. Blachy dostarczane są na budowę na zamówienie.



Przestrzeń pomiędzy murem i ościeźnicą należy szczelnie wypełnić zaprawą cementową.

Ościeznica musi być zamocowana sztywno w sposób nie pozwalający na jakiegokolwiek odkształcenia w trakcie użytkowania drzwi. Wypełnienie ościeznicy zaprawą cementową stabilizuje drzwi.

Dla ościeznic wewnętrznych należy wykonać analogiczne czynności.

7.2. INSTRUKCJA MONTAŻU DRZWI DREWNIANYCH mcr DREW AKUSTIK

7.2.1. CZYNNOŚCI WSTĘPNE

Dla zapewnienia wymaganych parametrów akustycznych oraz odporności ogniowej, przed przystąpieniem do montażu, należy przygotować otwór w ścianie. Szczególną uwagę należy zwrócić na dokładną geometrię otworu – kąty proste, pion i poziom oraz wymiary. Kolejną czynnością jest sprawdzenie poziomu posadzki w strefie obrotu skrzydła drzwi. W przypadku braku docelowej formy wykończenia posadzki należy zachować odpowiednią szczelinę montażową (grubość elementów wykończeniowych + 5 mm).

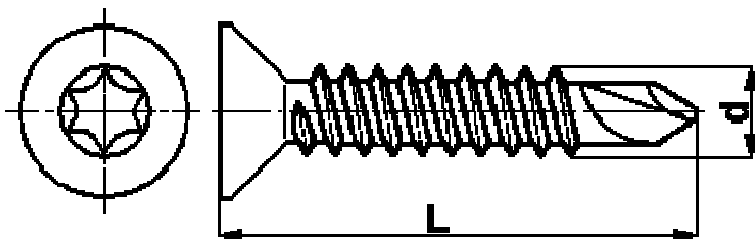
- wysokość otworu = wysokość kompletu drzwiowego (wymiar zewnętrzny) + 5 (max 10) mm, **licząc od poziomu posadzki skończonej,**
- szerokość otworu = szerokość kompletu drzwiowego (wymiar zewnętrzny) + 10 (max 20) mm

7.2.2. MONTAŻ DRZWI

Drzwi należy montować po ostatecznym wykończeniu ścian i podłóg (po zakończeniu tzw. "prac mokrych" - wylewanie posadzek, tynkowanie, kafelkowanie). Konieczne jest, aby pomieszczenia i korytarze posiadały ustabilizowaną i odpowiadającą normalnemu użytkowaniu wilgotność i temperaturę, natomiast wszystkie prace budowlane, które mogłyby podnieść wilgotność pomieszczeń, muszą być wcześniej zakończone. Wilgotność powietrza w pomieszczeniu zarówno w trakcie montażu jak i podczas użytkowania powinna wahać się w przedziale od 40 do 60 %.

Nie należy montować drzwi mcr DREW AKUSTIK jako oddzielenia pomiędzy pomieszczeniami, w których różnica temperatur przekracza 5 stopni (w skrajnym przypadku nie wolno montować drzwi drewnianych pomiędzy pomieszczeniami: ogrzewanym i nie ogrzewanym). W przeciwnym wypadku, skrzydła drzwi mogą ulec deformacji. Usterki powstałe na skutek nie dostosowywania się do powyższych zaleceń nie będą podlegały gwarancji.

W przypadku ściany o konstrukcji karton-gips - montować na **wkręty samowiertne transportowy TORX 6.3x85**.



Rys.1. Wkręt samowiertny.

W przypadku ściany murowanej, musi być ona zakończona materiałem pełnym i wykończona na gładko oraz pozbawiona wilgoci (proces wiązania zaprawy lub tynku zakończony) – montować na **kotwy stalowe (z tuleją stalową) do betonu – tzw. śrubach do montażu ościeżnic KO-10x132**.



Rys.2. Kotwa stalowa do przestrzeni pełnych.

Drzwi dostarczane są na plac budowy w postaci zmontowanej (ościeżnica + skrzydło).

Przed rozpoczęciem czynności montażowych drzwi akustycznych, należy przygotować następujące materiały:

- **śruby montażowe** – w zależności od rodzaju ściany i nadproża – kotwy stalowe do przestrzeni pustych lub wkręty samowiertne,
- dla drzwi jednoskrzydłowych komplet łączników - 10 szt.
- dla drzwi dwuskrzydłowych komplet łączników - 16 szt.

- **kliny z drewna twardego o ostrym kącie** - (klina np. 100x30x grubość klina na jego końcu - 8 mm), jako podkładki montażowe (dystansowe) do umieszczenia na stałe pomiędzy ościeżnicą a ścianą (wsuwane z obu stron jednocześnie) we wszystkich punktach montażowych – konieczne dla trwałego ustabilizowania geometrii ościeżnicy. Komplet powinien zawierać dodatkowy klin do wciskania wełny mineralnej pomiędzy ościeżnicę i mur.

- dla drzwi jednoskrzydłowych komplet klinów - 10 szt.

- dla drzwi dwuskrzydłowych komplet klinów - 15 szt.

- **elementy dystansowe** – klocki z drewna twardego o wym. 30 x 30 x luz między murem a ościeżnicą.

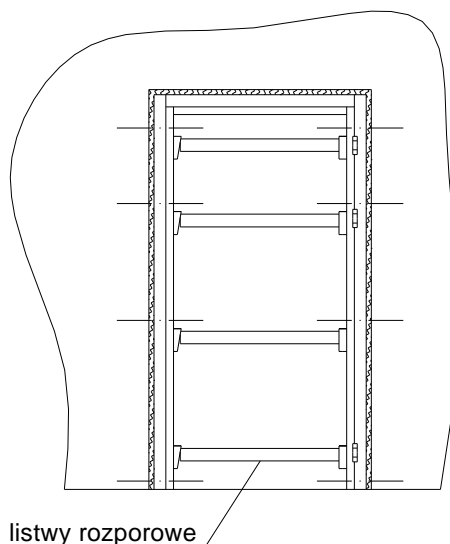
- **wełnę mineralną** (gęstość 50 lub 80 kg/m³) - pociętą na paski, w ilości wystarczającej do wprowadzenia pomiędzy ościeżnicę a ścianę (dokładne wypełnienie poprzez wciskanie wełny z obu stron ościeżnicy, bez jej nadmiernego zgniecenia) – konieczna dla zapewnienia parametrów akustycznych,

- **gładź szpachlowa** - do ułożenia na krawędziach szczeliny pomiędzy ościeżnicą a ścianą w sposób zapewniający zamknięcie ułożonej wełny mineralnej – konieczna dla zapewnienia parametrów akustycznych,

- **szyty** (0,5x20 mm) do montażu listew maskujących (w przypadku nie wykorzystywania listew maskujących, należy przewidzieć montaż innego elementu, dokładnie zasłaniającego i przylegającego do szczeliny pomiędzy ościeżnicą a ścianą – co jest również konieczne dla zapewnienia parametrów akustycznych i odporności ogniowej).

Rozpoczęcie montażu należy zacząć od usunięcia elementu łączeniowego umieszczonego w podstawie ościeżnicy.

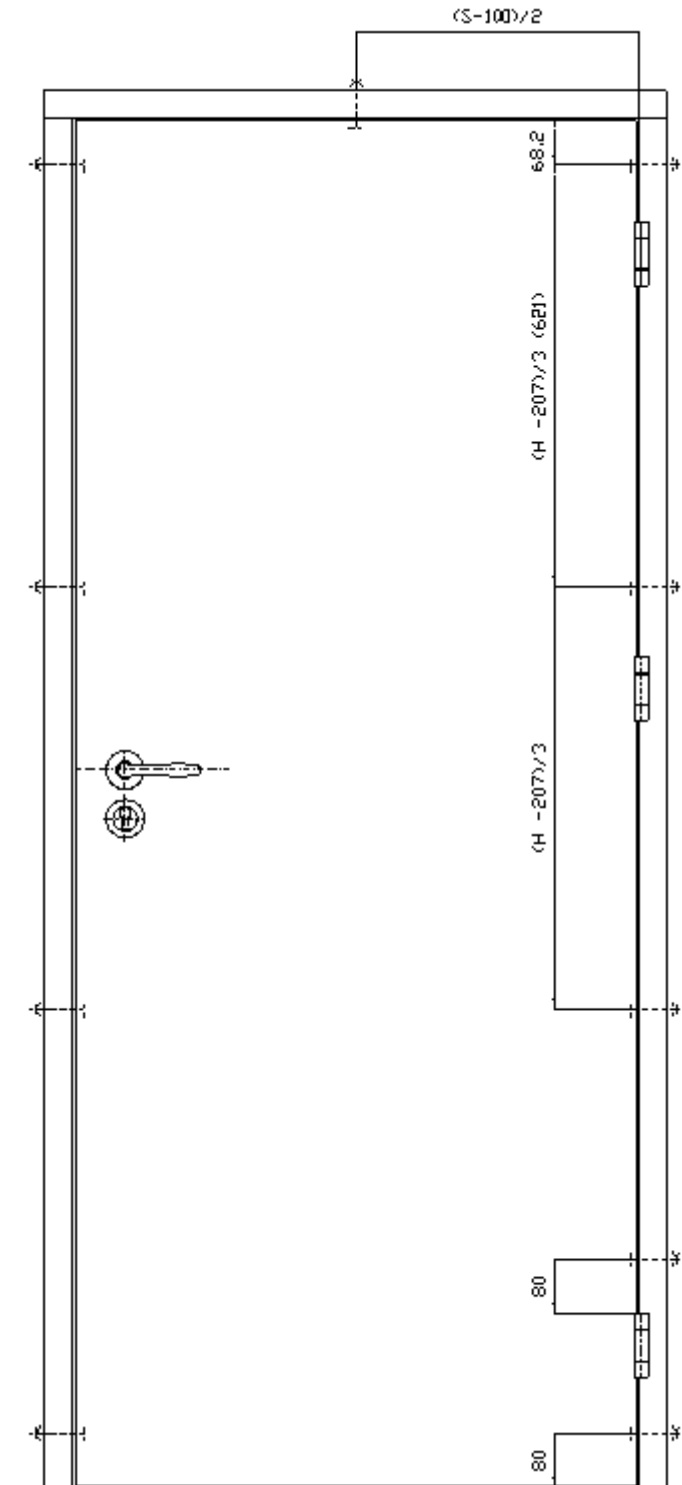
Ustawić ościeżnicę odpowiednio w otworze muru i zamocować prowizorycznie przy pomocy rozpórek i klinów.



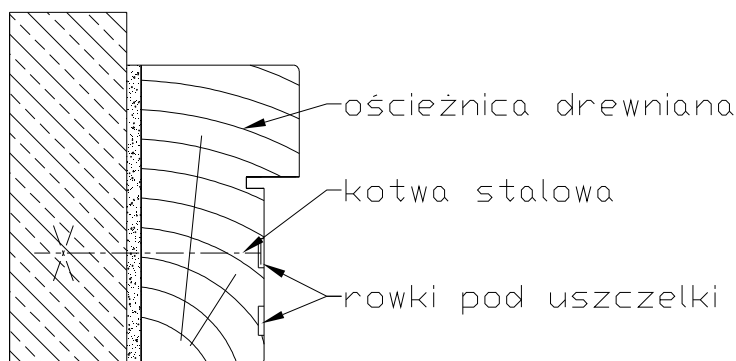
Rys. 3. Ustawienie ościeżnicy przy pomocy listew rozporowych.

Należy zwrócić szczególną uwagę na ustawienie elementów ościeżnicy w pionie i w poziomie oraz równoległość obu słupków. Dodatkowo należy sprawdzić, czy słupki ościeżnicy nie są skręcone wokół osi pionowej (skrzydło i odpowiednie płaszczyzny ościeżnicy muszą być równoległe). Szczelina pomiędzy posadzką a dolną krawędzią skrzydła powinna wynosić 5 mm.

Po ustawieniu ościeżnicy należy wykonać otwory w murze i ościeżnicy na kołki rozporowe (najlepiej pod uszczelką pęczniącą) i umocować ościeżnicę do muru (rys. 4; 5). Kołki rozporowe należy dobrać w zależności od rodzaju materiału, z jakiego jest wykonany mur, zgodnie z instrukcją producenta oraz regulami sztuki budowlanej. Należy stosować tylko kołki stalowe.



Rys. 4. Położenie kotew w ościeżnicy – widok drzwi.

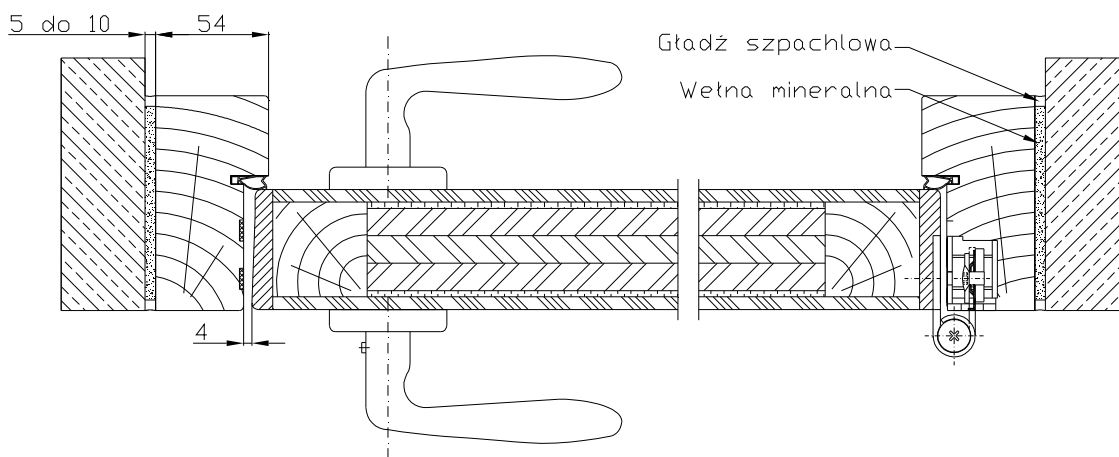


Rys. 5. Położenie kotew w ościeżnicy – przekrój ościeżnicy.

Jako elementy dystansowe należy używać klocków z drewna twardego o wym. 30 x 30 x luz między murem a ościeżnicą. Kołki rozporowe i elementy dystansowe nie wchodzi w skład kompletu drzwi dostarczonego przez producenta.

Jeżeli drewniany klocek dystansowy pozostający w szczelinie luzu montażowego, będzie miał kontakt z wilgocią, np.: zaprawą gipsową, należy zabezpieczyć go środkiem chroniącym przed wilgocią, np.: folią w płynie. W przeciwnym wypadku, klocek drewniany może napęcznieć deformując przy tym zamontowaną ościeżnicę. Tego rodzaju usterki nie podlegają gwarancji.

Przeźnię pomiędzy murem a ościeżnicą należy szczelnie wypełnić wełną mineralną o gęstości 50 lub 80 kg/m³. Wełnę należy wciskać w szczeliny klinem drewnianym. Szczelinę należy wykończyć gładzią szpachlową w sposób zapewniający zamknięcie ułożonej wełny mineralnej (rys. 6).



Rys. 6. Wypełnienie szczeliny pomiędzy murem, a ościeżnicą.

Listwy maskujące muszą dokładnie zasłaniać i przylegać do szczeliny pomiędzy ościeżnicą, a murem – jest to konieczne dla zapewnienia parametrów akustycznych i odporności ogniowej. W przypadku nie wykorzystania listw maskujących, należy przewidzieć montaż innego elementu.

Podczas regulacji drzwi na zawiasach 3D należy **zwrócić szczególną uwagę na dokładne przyleganie drzwi do uszczelki przymykowej na całym obwodzie skrzydła**. Dokładne przyleganie skrzydła drzwiowego do uszczelki przymykowej jest warunkiem zachowania parametrów izolacyjności akustycznej.

7.3. INSTRUKCJA MONTAŻU DRZWI DREWNIANYCH mcr DREW

7.3.1. CZYNNOSCI WSTĘPNE

Przed przystąpieniem do montażu należy sprawdzić, czy wymiary otworu są zgodne z podanymi na opakowaniu drzwi oraz sprawdzić poziom posadzki w strefie obrotu skrzydła drzwi. W przypadku braku docelowej formy wykończenia posadzki należy zachować odpowiednią szczelinę montażową (grubość elementów wykończeniowych + 5 mm).

7.3.2. MONTAŻ DRZWI

Montaż drzwi należy wykonać po ostatecznym wykończeniu ścian i podłóg (po zakończeniu tzw. "prac mokrych" - wylewanie posadzek, tynkowanie, kafelkowanie). Wilgotność powietrza w pomieszczeniu zarówno w trakcie montażu jak i podczas użytkowania powinna wahać się w przedziale od 40 do 60 %.

Nie należy montować drzwi mcr DREW jako oddzielenia pomiędzy pomieszczeniami, w których różnica temperatur przekracza 5 stopni (w skrajnym przypadku nie wolno montować drzwi drewnianych pomiędzy pomieszczeniami: ogrzewanym i nie ogrzewanym). W przeciwnym wypadku, skrzydła drzwi mogą ulec deformacji. Usterki powstałe na skutek nie dostosowywania się do powyższych zaleceń nie będą podlegały gwarancji.

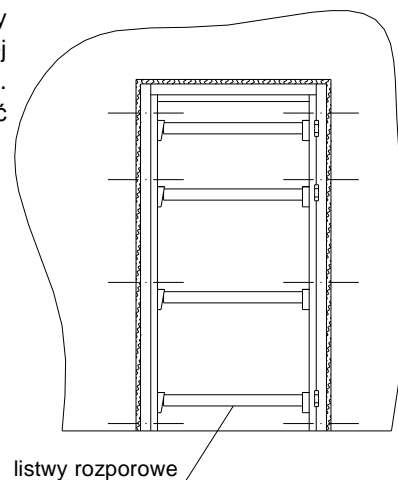
Drzwi dostarczane są na plac budowy w postaci zmontowanej (jedynie drzwi o większych wymiarach dostarczane są w elementach).

Przed rozpoczęciem montażu należy usunąć element łączeniowy umieszczony w podstawie ościeżnicy.

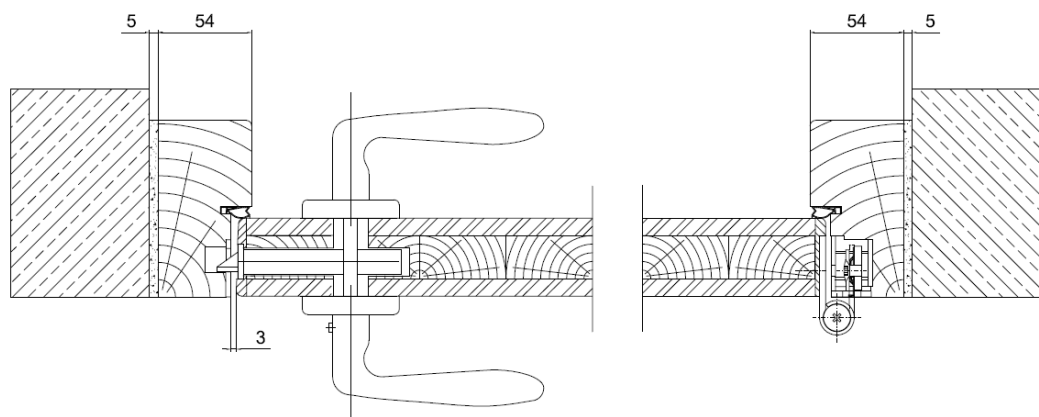
Ustawić ościeżnicę odpowiednio w otworze muru i zamocować prowizorycznie przy pomocy rozpórek i klinów.

Należy zwrócić szczególną uwagę na ustawienie elementów ościeżnicy w pionie i w poziomie oraz równoległość obu słupków. Dodatkowo należy sprawdzić, czy słupki ościeżnicy nie są skręcone wokół osi pionowej (skrzydło i odpowiednie płaszczyzny ościeżnicy muszą być równoległe). Szczelina pomiędzy posadzką a dolną krawędzią skrzydła powinna wynosić 5 mm.

Po ustawieniu ościeżnicy należy wykonać otwory w murze i ościeżnicy na kołki rozporowe i umocować ościeżnicę do muru. Powinno się zastosować kołki rozporowe (lub wkręty samowierzące w przypadku ścian GKF) w rozstawie nie większym niż 500 mm. Kołki rozporowe należy dobrać w zależności od rodzaju materiału, z jakiego jest wykonany mur, zgodnie z instrukcją producenta oraz regułami sztuki budowlanej. Należy stosować tylko kołki stalowe.



Jako elementy dystansowe należy używać klocków z drewna twardego o wym. 30 x 30 x luz między murem a ościeżnicą. Kołki rozporowe i elementy dystansowe nie wchodzi w skład kompletu drzwi dostarczonego przez producenta.



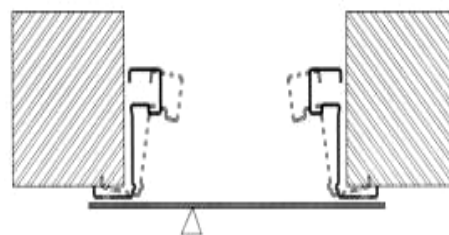
Przestrzeń pomiędzy murem a ościeżnicą należy szczelnie wypełnić wełną mineralną o gęstości min. 50 kg/m³ lub zaprawą cementową.

7.3.3. MONTAŻ DRZWI W OŚCIEŻNICY STALOWEJ

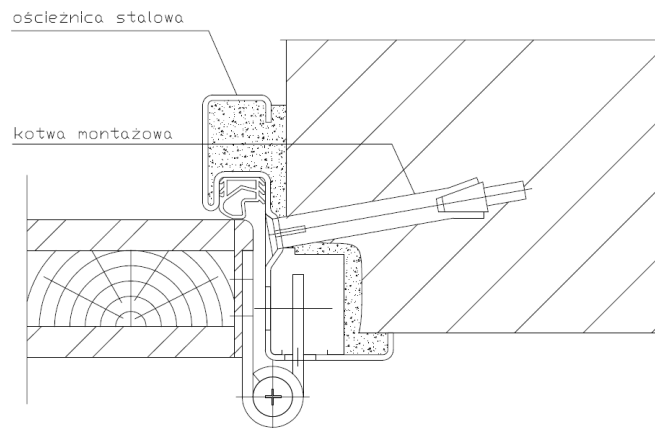
Drzwi dostarczane są na plac budowy w postaci zmontowanej (jedynie drzwi o większych wymiarach dostarczane są w elementach).

Przed rozpoczęciem montażu należy usunąć element łączeniowy umieszczony w podstawie ościeżnicy. Po jego usunięciu, miejsce niepomalowane zabezpieczyć farbą antykorozyjną zachowując wymaganą estetykę wykończenia ościeżnicy. Ustawić ościeżnicę odpowiednio w otworze muru i zamocować prowizorycznie przy pomocy rozpórek i klinów.

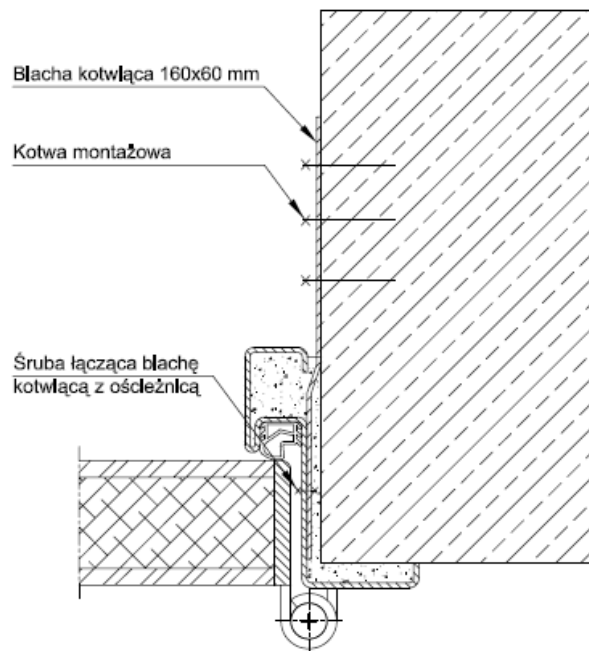
Należy zwrócić szczególną uwagę na ustawienie elementów ościeżnicy w pionie i w poziomie oraz równoległość obu słupków. Dodatkowo należy sprawdzić, czy słupki ościeżnicy nie są skręcone wokół osi pionowej (skrzydło i odpowiednie płaszczyzny ościeżnicy muszą być równoległe). Szczelina pomiędzy posadzką a dolną krawędzią skrzydła powinna wynosić 5 mm.



Po ustawieniu ościeżnicy należy wykonać otwory na kołki rozporowe i umocować ościeżnicę w murze. Kołki rozporowe należy dobrać w zależności od rodzaju materiału, z jakiego jest wykonany mur, zgodnie z instrukcją ich producenta oraz regułami sztuki budowlanej. Należy stosować tylko kołki stalowe. Kołki rozporowe nie wchodzą w skład kompletu drzwi dostarczanego przez producenta.



W celu przesunięcia położenia kołków w ścianie należy użyć blach kotwiących, po uprzednim przykręceniu ich do ościeznicy. Blachy kotwiące należy zamocować do ściany za pomocą kołków lub wkrętów. Blachy kotwiące nie wchodzi w skład podstawowego wyposażenia drzwi. Blachy dostarczane są na budowę na zamówienie.



Przestrzeń pomiędzy murem i ościeźnicą należy szczelnie wypełnić zaprawą cementową. Ościeznica musi być zamocowana sztywno w sposób nie pozwalający na jakiegokolwiek odkształcenia w trakcie użytkowania drzwi, w związku z tym zaleca się wypełnianie przede wszystkim zaprawą cementową.

Dla ościeżnic wewnętrznych należy wykonać analogiczne czynności.

7.4. INSTRUKCJA MONTAŻU SEGMENTÓW DREWNIANYCH mcr DREW SGM

7.4.1. OSADZENIE W OTWORZE

Montaż segmentu ściany mcr DREW SGM rozpocząć od zamontowania ram konstrukcji w otworze. Konstrukcja powinna być zdystansowana od muru po obu stronach oraz od góry na dystans ok. 10 mm. Mocowanie ramy segmentów przegród stałych odbywać się może na trzy sposoby:

1. Montaż za pomocą kotew stalowych 8x80 mm, w rozstawie 400-500 mm, przez ramę segmentu przed zamontowaniem przeszklenia,
2. Montaż za pomocą kątownika stalowego. Montaż odbywa się poprzez zamontowanie kątownika stalowego za pomocą kotew do ściany, w rozstawie 400-500 mm. Ramę segmentów montuje się wkrętami do drewna do wewnętrznej strony kątownika, w rozstawie 400-500 mm, a następnie montuje się opaskę maskującą z obu stron.
3. Montaż poprzez blachę kotwiącą. Blachę kotwiącą przykręca się wkrętami do drewna do ramy segmentu, a następnie za pomocą kotew stalowych do ściany. Rozstaw wkrętów oraz kotew 400-500 mm. Zewnętrzną powierzchnię styku należy wykończyć materiałem niepalnym, np. tynkiem.

Przestrzeń pomiędzy ramą a murem należy wypełnić wełną mineralną lub innym ognioodpornym wypełniaczem. Wykończenie zewnętrzne styku muru z ramą należy wykonać niepalnym materiałem np. tynkiem lub płytą GKF

7.4.2. SZKLENIE (DO WARIANTU PIERWSZEGO)

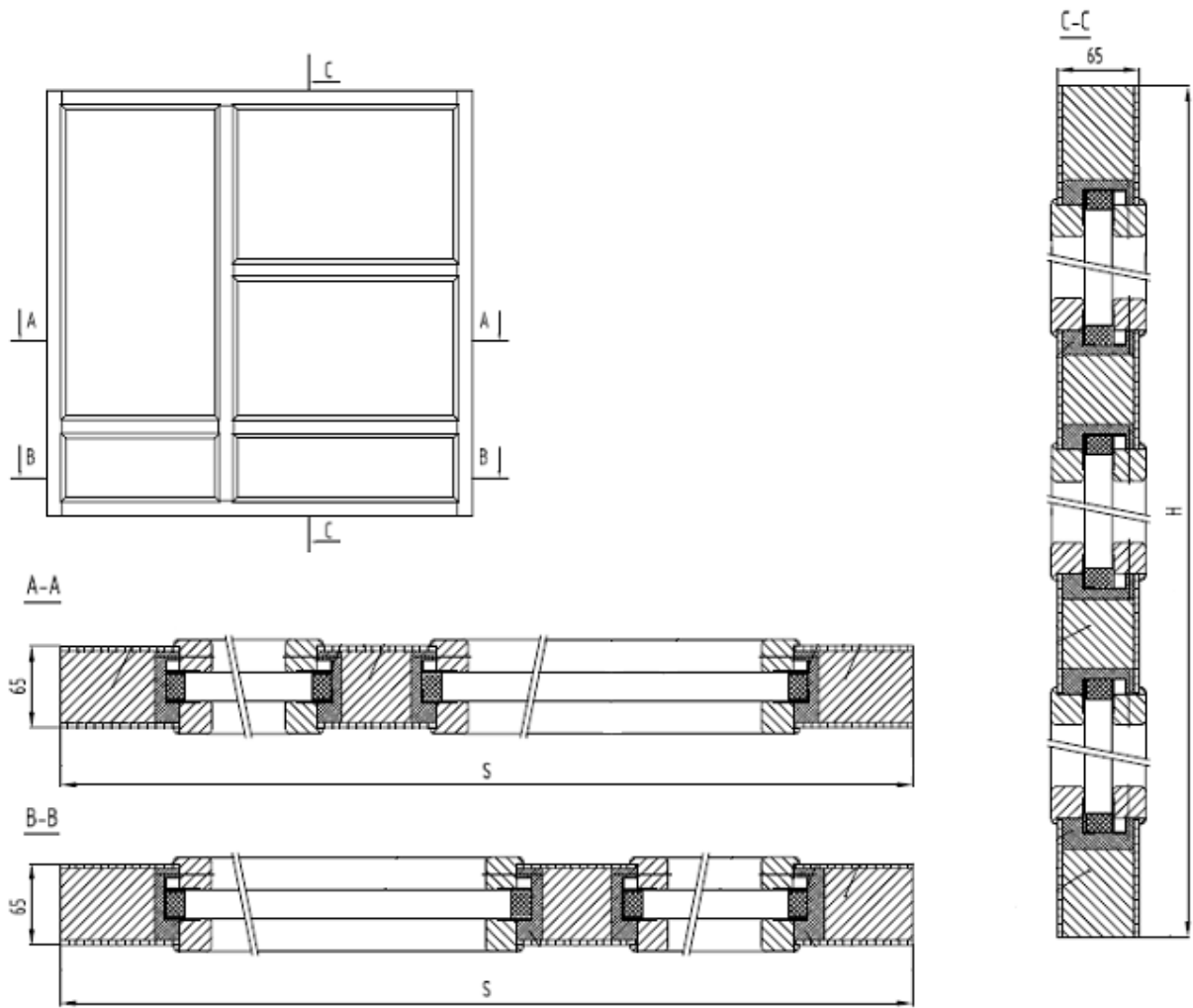
Wokół przeszklenia lub wypełnienia nieprzeziernego, na „grzbiet”, należy nakleić uszczelkę pęczniącą o przekroju 10x2 mm. Przeszklenie osadzić w stalowej listwie stabilizującej mocowanej w ramie za pomocą wkrętów do drewna. Całość przeszklenia należy zabezpieczyć silikonem ogniochronnym. Wypełnienia należy osadzić za pomocą listew przyszybowych i zamocować do ramy za pomocą wkrętów do drewna.

UWAGA 1: w przypadku montowania ścianek od zewnętrznej strony budynku, należy zwrócić uwagę, aby szkło ogniowe w szybie zespolonej było umieszczone od wewnętrznej strony budynku. **Montaż odwrotny grozi uszkodzeniem szkła ogniowego.** Szyba zespolona jest oznaczona białą naklejką samoprzylepną wielkości 5x7cm z opisem „Strona zewnętrzna”.

UWAGA 2: krawędzie szkła ogniowego (dotyczy także szkła zespolonego) zabezpieczone są specjalną taśmą ochronną. **Uszkodzenie lub zdjęcie taśmy ochronnej może doprowadzić do trwałego uszkodzenia szkła!**

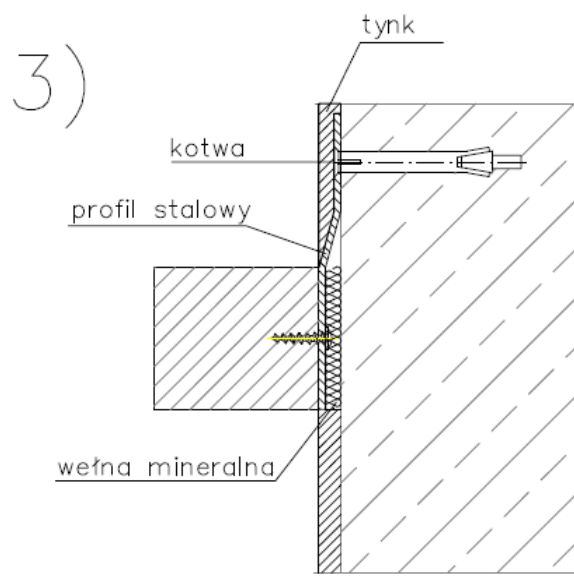
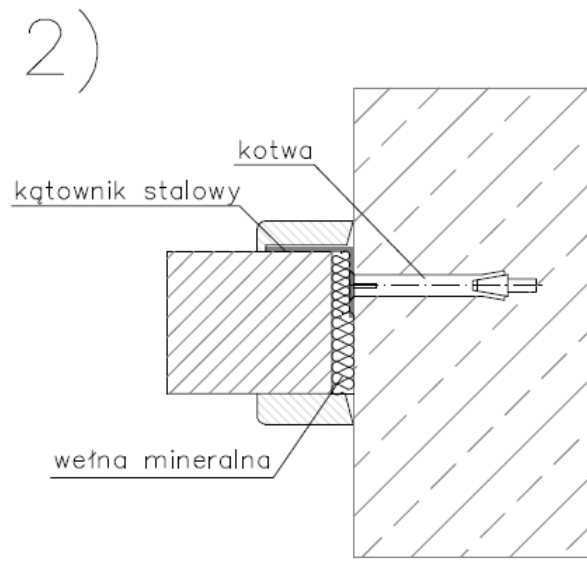
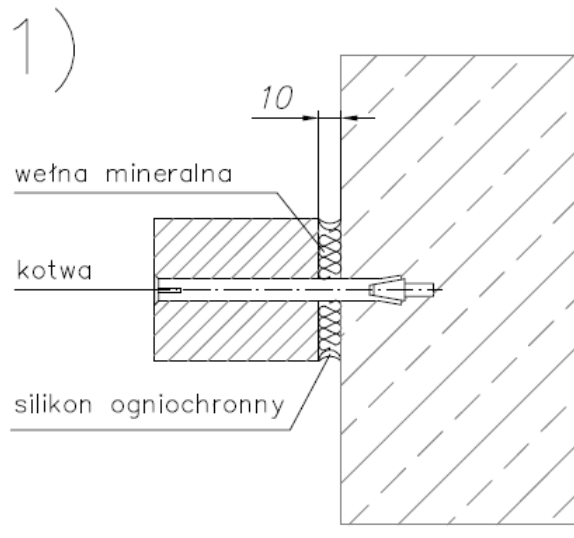
UWAGA 3: niektóre rodzaje szkła ogniowego są wrażliwe na usytuowanie podczas montażu. Przykład: szkło CONTRAFLAM musi być zamontowane tak, aby oznaczenie znajdujące się na szkłe znajdowało się na dole przeszklenia. **Montaż odwrotny może grozić uszkodzeniem szkła ogniowego.**

Uszkodzenia powstałe na skutek nie dostosowania się do powyższych uwag (1-3) nie podlegają gwarancji.



Przykładowy widok i przekroje segmentu przegród stałych typu mcr DREW SGM

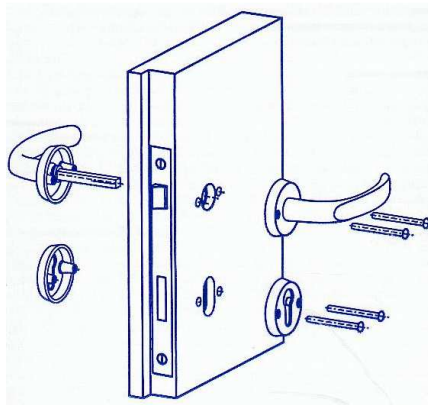
7.4.3. MONTAŻ SEGMENTÓW



8. CZYNNOŚCI KOŃCOWE DLA DRZWI SYSTEMU mcr DREW

8.1. MONTAŻ KLAMKI I SZYLDÓW

W otworze zamka należy umieścić wkładkę i trzpień klamki. Spasować szyldy, klamkę i zaznaczyć miejsca wykonania otworów na śruby. Nawiercić otwory $\varnothing 8 \div 10$ mm. Założyć szyldy i skrócić je śrubami. Zablokować nakładki szyldów przykręcając wkręt imbusowy. Klamki powinny być sztywno umocowane, szyldy nie powinny odchyłać się od płaszczyzny drzwi.



8.2. MONTAŻ SAMOZAMYKACZA NAWIERZCHNIOWEGO

Instalację samozamykacza należy przeprowadzić zgodnie z załączoną przez producenta instrukcją.

8.3. MONTAŻ TULEJKI RYGLA

Dotyczy drzwi dwuskrzydłowych

Po osadzeniu drzwi dwuskrzydłowych należy niezwłocznie zamontować tulejkę rygla.

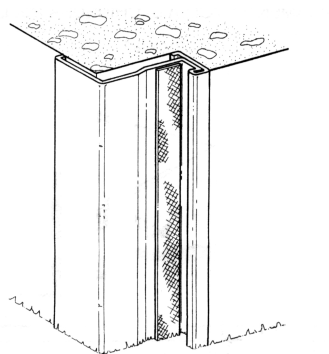
W tym celu należy swobodnie zamknąć skrzydło bierne drzwi i zarygłować je. Następnie oznaczyć na posadzce miejsce, w którym pręt rygla trafia w posadzkę. Wywiercić w posadzce otwór o odpowiedniej średnicy i wkleić tuleję rygla przy pomocy zaprawy cementowej, kleju do glazury lub kleju montażowego. Na końcu należy sprawdzić poprawność ryglowania drzwi.

Nie zamontowanie tulei rygla może doprowadzić do uszkodzenia skrzydła drzwiowego. Usterki powstałe na skutek braku tulei nie podlegają gwarancji.

8.4. MONTAŻ USZCZELKI PĘCZNIEJĄCEJ

Dotyczy drzwi przeciwpożarowych w ościeżnicy stalowej.

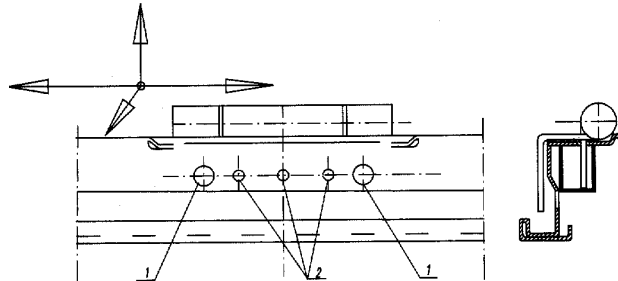
Uszczelkę pęczniącą samoprzylepną mocujemy na całym obwodzie ościeżnicy.



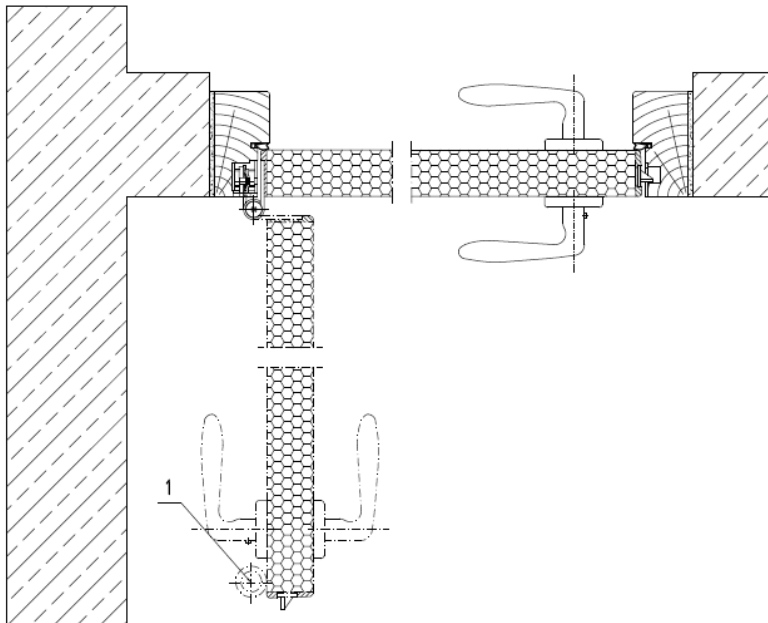
8.5. REGULACJA ZAWIASÓW 3D DO DRZWI DREWNIANYCH W OŚCIEŻNICY STALOWEJ

Po zamontowaniu drzwi, jeśli to konieczne trzeba dokonać regulacji skrzydła przez przesunięcie skrzydełka w kieszeni zawiasu.

Przesunięcie skrzydełka zawiasu następuje przez dokręcenie lub odkręcenie śruby nr 1, śruby nr 2, które mocują zawias w kieszeni. Po poluzowaniu śrub nr 2 można wyregulować położenie skrzydła względem ościeżnicy, ustawiając właściwe luzy.



8.6. MONTAŻ STOPERÓW DRZWIOWYCH

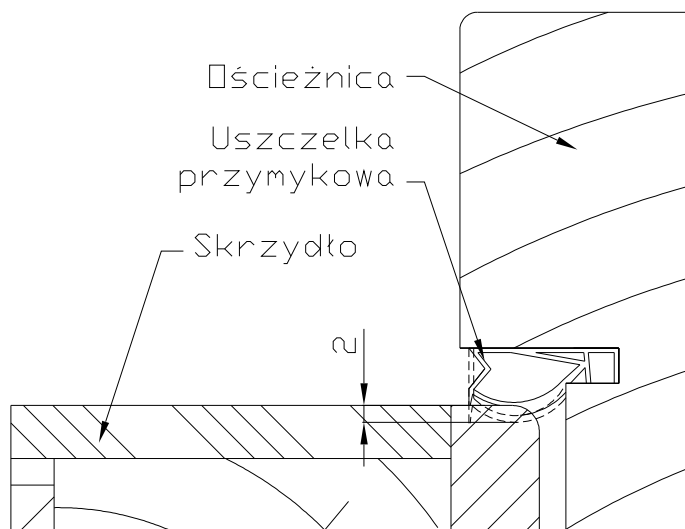


W niektórych przypadkach w celu ochrony skrzydła drzwiowego przed uszkodzeniem zaleca się montaż stoperów drzwiowych (1).

Stoperzy zamontowane zbyt blisko osi zawiasu mogą powodować poważne uszkodzenia drzwi. Tego typu usterki nie podlegają gwarancji.

8.7. SPRAWDZENIE PRAWIDŁOWOŚCI PRZYLEGANIA USZCZELKI PRZYMYKOWEJ SKRZYDŁA DRZWIOWEGO

Warunkiem zachowania parametrów izolacyjności akustycznej jest prawidłowe przyleganie uszczelki przytykowej do skrzydła. Warunek ten jest spełniony gdy uszczelka ściśnięta jest na 2 mm (rys. 14).



Rys. 14. Prawidłowe ściśnięcie uszczelki przytykowej.

Badanie przylegania uszczelki przytykowej do skrzydła można wykonać na dwa sposoby:

1. Sprawdzenie prześwitów:
 - przy całkowitym zaciemnieniu (najlepiej nocą) zapalić światło w jednym z pomieszczeń oddzielonych badanymi drzwiami,
 - przy zamkniętych drzwiach obserwować z drugiego pomieszczenia ewentualne promienie prześwitujące przez szczeliny,
 - całkowity brak prześwitów jest równoznaczny z zachowaniem parametrów izolacyjności akustycznej.
2. Wsuwanie kartki papieru wzdłuż krawędzi styku uszczelki i płaszczyzny skrzydła:
 - brak możliwości wsunięcia kartki papieru w szczelinę pomiędzy uszczelką a drzwiami na całym obwodzie skrzydła jest z zachowaniem parametrów izolacyjności akustycznej.

W przypadku pojawienia się prześwitów lub wystąpienia miejsca, w którym można wsunąć kartkę papieru w szczelinę należy powtórzyć regulację skrzydeł na zawiasach i powtórzyć badanie.

9. UWAGI KOŃCOWE DLA SYSTEMU mcr DREW

Drzwi i segmenty drewniane systemu mcr DREW nie są przeznaczone do montażu na zewnątrz budynków (np. jako drzwi wejściowe do budynków lub jako segmenty zewnętrzne). Jeżeli drzwi lub segmenty zostaną zamontowane w miejscu, w którym będą poddane działaniu promieni słonecznych może na ich powierzchni w części oświetlanej wystąpić zmiana barwy. Jest to zjawisko charakterystyczne dla materiałów drewnianych (naturalnych), niezależnie od producenta drewna, o nie jest objęte gwarancją.

Producent zastrzega sobie możliwość wprowadzenia zmian bez wcześniejszego powiadomienia.