

ASSA ABLOY Mercor Doors sp. z o.o.
ul. Arkońska 6, bud. A2
80-387 Gdańsk
tel. (58) 732 63 00
fax. (58) 732 63 02/03

www.mercordoors.com.pl
e-mail: mercordoors@assaabloy.com



DOKUMENTACJA TECHNICZNO-RUCHOWA

DRZWI mcr ALPE EI120

Wydanie dziewiąte
Gdańsk 11.03.2014

ZAMAWIAJĄCY:

.....

.....

Dokumentacja techniczno-ruchowa podlega ewidencjonowaniu.
Powielanie jej i rozpowszechnianie bez zgody firmy ASSA ABLOY Mercor Doors sp. z o.o. jest niedozwolone.

Spółka ASSA ABLOY Mercor Doors sp. z o.o. kontynuuje działalność firmy Mercor SA na rynku oddzieleń przeciwożarowych. Od grudnia 2013 roku jest częścią międzynarodowej grupy ASSA ABLOY światowego lidera na rynku zabezpieczeń drzwiowych.

Dysponując wykwalifikowaną kadrą oraz zapleczem technicznym gwarantujemy profesjonalną obsługę od sporządzenia wyceny, produkcję poprzez dostawę i montaż.

Oferta firmy ASSA ABLOY Mercor Doors sp. z o.o. obejmuje:

- drzwi stalowe,
- drzwi drewniane przeciwożarowe,
- bramy przeciwożarowe (bramy rolowane),
- drzwi i ścianki profilowe,
- kurtyny przeciwożarowe.

SPIS TREŚCI

DOKUMENTACJA TECHNICZNO-RUCHOWA

1. OZNACZENIE WYROBU	3
2. OZNACZENIE DRZWI	3
3. PRZEPISY BHP	3
4. SERWIS	3
5. WARUNKI GWARANCJI	4
6. INSTRUKCJA MONTAŻU DRZWI	4
6.1. MONTAŻ DRZWI	4
6.2. MONTAŻ USZCZELEK PĘCZNIEJĄCYCH	5
6.3. DRZWI Z ZAWIASAMI REGULOWANYMI	6
6.4. USUNIĘCIE FOLII OCHRONNEJ	6
6.5. MONTAŻ OKUĆ	6
6.6. MONTAŻ STOPERÓW DRZWIOWYCH	7
6.7. MONTAŻ SAMOZAMYKACZA NAWIERZCHNIOWEGO	7
6.8. LAKIEROWANIE DODATKOWE	7

Producent: ASSA ABLOY Mercor Doors sp. z o.o., ul. Arkońska 6, bud. A2, 80-387 Gdańsk,
Oddział w Dobrzenu Wielkim, 46-081 Dobrzeń Wielki, ul. Namysłowska 113

Aprobata Techniczna: ITB AT-15-6454/2011+ Aneks nr 1, 2 i 3

Certyfikat zgodności: CZ ITB – 2283/W

Krajowa Deklaracja Zgodności: 17_KDZ

1. OZNACZENIE WYROBU

mcr ALPE Sp 120-1

mcr ALPE Sk 120-1

gdzie:

mcr ALPE - nazwa wyrobu

Sp - drzwi stalowe pełne

Sk - kłapa stropowa

120 - odporność ogniowa w minutach

1 - oznaczenie rodzaju drzwi : 1 - drzwi jednoskrzydłowe

2. OZNACZENIE DRZWI

Drzwi posiadają tabliczkę znamionową z następującymi danymi :

- nazwa firmy
- oznaczenie typu drzwi
- odporność ogniowa
- numer nr Aprobaty Technicznej

Zaleca się naklejenie po obu stronach skrzydła naklejek z folii informujących o przeznaczeniu drzwi i oznaczających drogę ewakuacji.

3. PRZEPISY BHP

Podczas montażu, użytkowania i napraw drzwi przeciwpożarowych należy przestrzegać ogólnie obowiązujących przepisów bezpieczeństwa pracy.

UWAGA:

Poddanie powłoki lakierniczej pokrytej folią ochronną oddziaływaniu słońca i wilgoci może spowodować trwałe jej uszkodzenie. Dlatego po zamontowaniu drzwi należy niezwłocznie usunąć folię zabezpieczającą.

4. SERWIS

Aby zapewnić prawidłowe funkcjonowanie drzwi przeciwpożarowych oraz zachować prawa wynikające z gwarancji, należy poddawać drzwi okresowym przeglądom i konserwacji przynajmniej raz na 6 miesięcy.

Przegląd okresowy powinien obejmować następujące czynności:

- sprawdzenie funkcjonowania drzwi,
- sprawdzenie szczeliny pomiędzy posadzką a skrzydłem (luz musi wynosić maksymalnie 6 mm),
- sprawdzenie powłoki lakierniczej,
- sprawdzenie i ewentualne poprawienie mocowania zamków, rygli itp.

- sprawdzenie stanu uszczelki pęczniającej
- regulacja samozamykaczy
- przesmarowanie zawiasów i innych elementów ruchomych
- sporządzenie protokołu przeglądu serwisowego.

Po przeglądzie należy wymienić albo naprawić części uszkodzone lub zużyte.

5. WARUNKI GWARANCJI

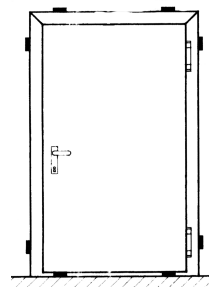
1. ASSA ABLOY Mercor Doors zapewnia gwarancję na dostarczone wyroby przez okres 12 miesięcy, chyba że okres gwarancji określony jest w odrębnej umowie.
2. Ujawnione w tym okresie wady, które uniemożliwiają poprawne działanie wyrobu, będą usuwane w ciągu 21 dni od daty zgłoszenia.
3. Gwarancja zostanie automatycznie przedłużona o okres od zgłoszenia reklamacji do zakończenia naprawy gwarancyjnej.
4. Wyroby będące na gwarancji, w których stwierdzi się wady uniemożliwiające dalszą eksploatację, zostaną wymienione na pełnowartościowe.
5. Gwarancja nie obejmuje czynności, które powinien wykonać sam użytkownik, określonych w niniejszej DTR-ce
6. W celu zapewnienia prawidłowego funkcjonowania drzwi oraz zachowania prawa wynikającego z gwarancji, drzwi należy poddawać okresowym przeglądom technicznym i wykonywać czynności konserwacyjne przynajmniej raz na 6 miesięcy w ciągu całego okresu ich eksploatacji. Okresowe przeglądy techniczne i czynności konserwacyjne muszą być wykonywane przez firmę posiadającą stosowną autoryzację ASSA ABLOY Mercor Doors.
7. Producent jest zwolniony z gwarancji i wszelkich zobowiązań w przypadku, gdy:
 - okresowe przeglądy techniczne i czynności konserwacyjne nie były wykonane w terminie określonym w pkt. 6 lub były prowadzone przez osoby nieuprawnione lub serwis nie posiadający autoryzacji ASSA ABLOY Mercor Doors.
 - wyroby zostaną uszkodzone mechanicznie w wyniku niewłaściwej eksploatacji przez użytkownika,
 - użytkownik dokonał zmian konstrukcyjnych we własnym zakresie,
 - powstaną wady w wyniku niezgodnej z niniejszą instrukcją konserwacji wyrobu,
 - powstaną wady z powodu niewłaściwego przechowywania i transportu,
 - montaż wyrobu przez użytkownika wykonany jest niezgodnie z instrukcją montażu,
 - nastąpi usunięcie tabliczki znamionowej wyrobu.
8. Przy reklamacji wyrobu producent potrąca równowartość brakujących lub uszkodzonych z winy użytkownika elementów oraz koszt ich wymiany.
9. ASSA ABLOY Mercor Doors udziela gwarancji na produkowane oddzielenia w zakresie trwałości powłoki malarskiej w przypadku kompletnego wykonania jej przez zakład produkcyjny ASSA ABLOY Mercor Doors. W przypadku zakupu oddzieleń jedynie ocynkowanych (bez powłoki malarskiej), ASSA ABLOY Mercor Doors nie udziela gwarancji na powłokę.
Dodatkowo ASSA ABLOY Mercor Doors zastrzega, że powłoka ocynkowana może ulec uszkodzeniu podczas, np. załadunku, transportu, rozładunku lub montażu. Zalecane jest pomalowanie oddzielenia
10. Warunkiem udzielenia gwarancji na okres dłuższy niż 3 lata jest zawarcie umowy serwisowej z ASSA ABLOY Mercor Doors.

6. INSTRUKCJA MONTAŻU DRZWI

Przed przystąpieniem do montażu należy sprawdzić, czy wymiary otworu są zgodne z podanymi na opakowaniu drzwi oraz sprawdzić poziom posadzki w strefie obrotu skrzydła drzwi. W przypadku braku docelowej formy wykończenia posadzki należy zachować odpowiednią szczelinę montażową (grubość elementów wykończeniowych + 5 mm).

6.1. MONTAŻ DRZWI

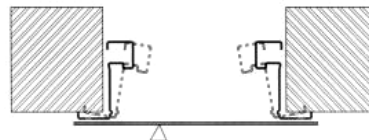
Drzwi dostarczane są na plac budowy w postaci zmontowanej (jedynie drzwi o większych wymiarach dostarczane są w elementach).



Przed rozpoczęciem montażu należy usunąć element łączeniowy umieszczony w podstawie ościeznicy.

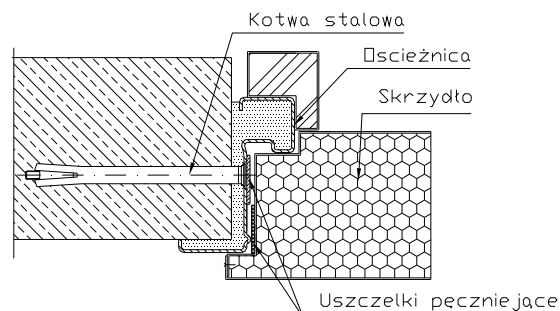
Ustawić ościeznicę odpowiednio w otworze muru i zamocować prowizorycznie przy pomocy rozpórek i klinów.

Należy zwrócić szczególną uwagę na ustawienie elementów ościeznicy w pionie i w poziomie oraz równoległość obu słupków. Dodatkowo należy sprawdzić, czy słupki ościeznicy nie są skręcone wokół osi pionowej (skrzydło i odpowiednie płaszczyzny ościeznicy muszą być równoległe). Szczelina pomiędzy posadzką a dolną krawędzią skrzydła powinna wynosić maksymalnie 11 mm.



Ościeznice wewnętrzne należy wypełnić zaprawą murarską lub klejem do płyt GK lub szczelnie płytami GK.

Po ustawieniu ościeznicy należy umocować ościeznicę w murze przy pomocy kołków rozporowych. Kołki rozporowe należy dobrać w zależności od rodzaju materiału, z jakiego jest wykonany mur, zgodnie z instrukcją ich producenta oraz regułami sztuki budowlanej. Należy stosować tylko kołki stalowe. Kołki rozporowe nie wchodzi w skład kompletu drzwi dostarczanego przez producenta.

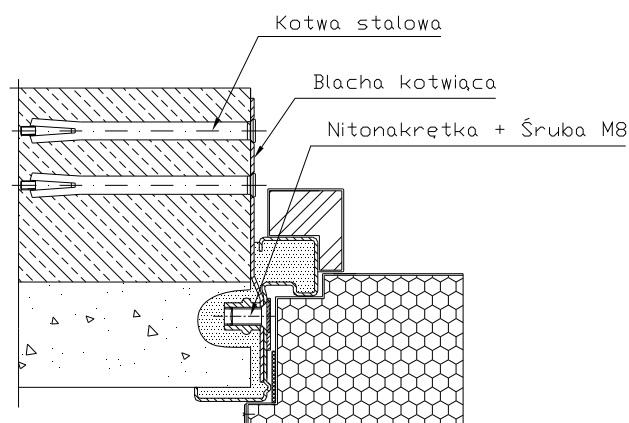


W celu przesunięcia położenia kołków w ścianie należy użyć blach kotwiących, po uprzednim przykręceniu ich do ościeznicy. Blachy kotwiące należy zamocować do ściany na pomocą kołków lub wkrętów.

Przestrzeń pomiędzy murem i ościeznicą należy szczelnie wypełnić zaprawą cementową lub płytami GK.

Ościeznica musi być zamocowana sztywno w sposób nie pozwalający na jakiegokolwiek odkształcenia w trakcie użytkowania drzwi, w związku z tym zaleca się wypełnianie przede wszystkim zaprawą cementową.

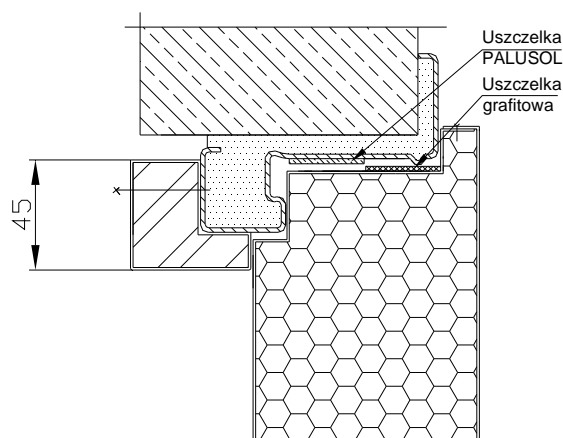
Niedopuszczalne jest mocowanie ościeznicy drzwi przeciwpożarowych przy pomocy pianki poliuretanowej



Dla ościeznic wewnętrznych należy wykonać analogiczne czynności, wypełniając szczelinę pomiędzy ościeznicą a murem płytami GK, zalewając zaprawą murarską lub klejem do płyt GK. Następnie należy dokręcić wkręt kołka rozporowego w celu maksymalnego usztywnienia ościeznicy.

6.2 MONTAŻ USZCZELEK PĘCZNIEJĄCYCH

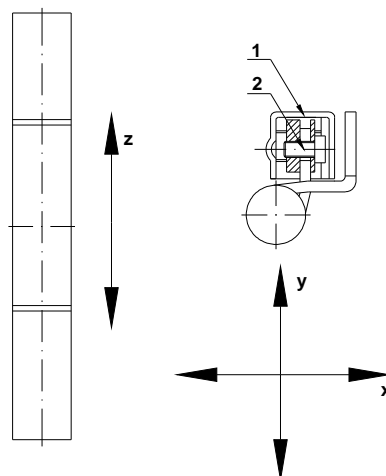
Samoprzylepną uszczelkę pęczniącą Palusol o przekroju 20x2 mocować na całym obwodzie ościeżnicy. Uszczelkę grafitową mocować na obwodzie skrzydła z wyjątkiem szczeliny pomiędzy skrzydłem a progiem (posadzka). **Uszczelka pęczniąca powinna być przyklejana na oczyszczoną i odłuszczoną powierzchnię.**



UWAGA: Zaleca się przed przyklejeniem uszczelki, podgrzanie powierzchni ościeżnicy do temperatury pokojowej (max. 30°C).

6.3 DRZWI Z ZAWIASAMI REGULOWANYMI

Skrzydła drzwi mcr ALPE Sp120-1 zawieszane są na specjalnych zawiasach regulowanych. Ilość zawiasów uzależniona jest od wysokości skrzydła. Zawiasy mają możliwość regulacji w trzech osiach. Regulację wzdłuż osi x i y dokonywana jest za pomocą 3 śrub regulacyjnych (2) umieszczonych wewnątrz kasety zawiasu (1). Regulacja wzdłuż osi z odbywa się za pomocą 2 śrub imbusowych umieszczonych na zewnątrz kasety zawiasu.

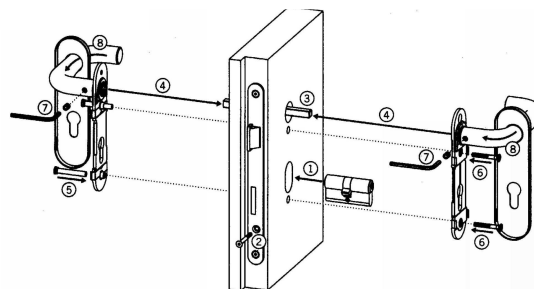


6.4 USUNIĘCIE FOLII OCHRONNEJ

Poddanie powłoki lakierniczej pokrytej folią ochronną oddziaływaniu słońca i wilgoci może spowodować trwałe jej uszkodzenie. Dlatego po zamontowaniu drzwi należy niezwłocznie usunąć folię zabezpieczającą.

6.5 MONTAŻ OKUC

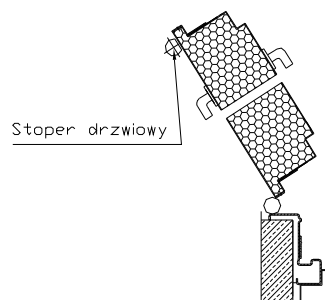
Włożyć wkładkę cylindryczną w otwór zamka (1), następnie zamocować ją wkrętem (2). Włożyć trzpień klamki w otwór zamka (3) - w razie potrzeby należy go skrócić do wymaganej długości. Założyć szyld stalowy klamek (4) i mocno skręcić je skrętkami (5), (6). Zablokować trzpień w uchwycie klamki, przykręcając wkręt imbusowy (7). Na stalowy szyld założyć osłony (8).



Klamki powinny być sztywno umocowane, szyldy nie powinny odchyłać się od płaszczyzny drzwi.

6.6 MONTAŻ STOPERÓW DRZWIOWYCH

W niektórych przypadkach w celu ochrony skrzydła drzwiowego przed uszkodzeniem zaleca się montaż stoperów drzwiowych.



6.7 MONTAŻ SAMOZAMYKACZA NAWIERZCHNIOWEGO

Instalację samozamykacza należy przeprowadzić zgodnie z załączoną przez producenta instrukcją.

Uwaga: montaż samozamykacza do skrzydła należy przeprowadzić przy zastosowaniu wkrętów i nitonakrętek.

Montaż przy użyciu blachowkrętów może doprowadzić do uszkodzenia skrzydła.

6.8 LAKIEROWANIE DODATKOWE

W celu ewentualnego pomalowania drzwi należy uprzednio oczyścić powierzchnię drzwi i zmatowić ją papierem ściernym o małej ziarnistości (np. 180). Do malowania najlepiej używać farb poliuretanowych.

Uwaga: niektóre rodzaje farb mogą doprowadzić do uszkodzenia powłoki macierzystej i w efekcie do złuszczenia farby.

Dlatego przed użyciem nieznannej farby należy przeprowadzić próbę malowania na niewielkiej, niewidocznej powierzchni skrzydła.

Producent zastrzega sobie możliwość wprowadzenia zmian bez wcześniejszego powiadomienia.