

ASSA ABLOY Mercor Doors sp. z o.o.  
ul. Arkońska 6, bud. A2  
80-387 Gdańsk  
tel. (58) 732 63 00  
fax. (58) 732 63 02/03

[www.mercordoors.com.pl](http://www.mercordoors.com.pl)  
e-mail: [mercordoors@assaabloy.com](mailto:mercordoors@assaabloy.com)



# DOKUMENTACJA TECHNICZNO-RUCHOWA

## DRZWI WAHADŁOWE mcr ALPE H

Wydanie **szóste**  
Gdańsk **27.01.2015**

ZAMAWIAJĄCY: .....

.....

.....

Dokumentacja techniczno-ruchowa podlega ewidencjonowaniu.  
Powielanie jej i rozpowszechnianie bez zgody firmy ASSA ABLOY Mercor Doors sp. z o.o. jest niedozwolone.

Spółka ASSA ABLOY Mercor Doors sp. z o.o. kontynuuje działalność firmy Mercor SA na rynku oddzielen przeciwpożarowych. Od grudnia 2013 roku jest częścią międzynarodowej grupy ASSA ABLOY światowego lidera na rynku zabezpieczeń drzwiowych.

Dysponując wykwalifikowaną kadrą oraz zapleczem technicznym gwarantujemy profesjonalną obsługę od sporządzenia wyceny, produkcję poprzez dostawę i montaż.

Oferta firmy ASSA ABLOY Mercor Doors sp. z o.o. obejmuje:

- drzwi stalowe,
- drzwi drewniane przeciwpożarowe,
- bramy przeciwpożarowe (bramy rolowane),
- drzwi i ścianki profilowe,
- kurtyny przeciwpożarowe.

## **SPIS TREŚCI**

### **DOKUMENTACJA TECHNICZNO-RUCHOWA**

<b>1. OZNACZENIE WYROBU .....</b>	<b>3</b>
<b>2. OZNACZENIE DRZWI .....</b>	<b>3</b>
<b>3. WYMIARY DRZWI .....</b>	<b>3</b>
<b>4. PRZEPISY BHP .....</b>	<b>3</b>
<b>5. ZASTOSOWANIE DRZWI .....</b>	<b>3</b>
<b>6. SERWIS .....</b>	<b>3</b>
<b>7. WARUNKI GWARANCJI .....</b>	<b>4</b>
<b>8. INSTRUKCJA MONTAŻU DRZWI STALOWYCH TYPU MCR ALPE H .....</b>	<b>5</b>
8.1. CZYNNOŚCI WSTĘPNE .....	5
8.2. MONTAŻ DRZWI .....	5
8.3. REGULACJA ZAWIASÓW .....	6
8.4. MONTAŻ LISTEW SZCZOTKOWYCH .....	6
8.5. USUNIĘCIE FOLII OCHRONNEJ .....	7
8.6. LAKIEROWANIE DODATKOWE .....	7

Producent: ASSA ABLOY Mercor Doors sp. z o.o., ul. Arkońska 6, bud. A2, 80-387 Gdańsk,  
Oddział w Dobrzenu Wielkim, 46-081 Dobrzeń Wielki, ul. Namysłowska 113

Aprobata Techniczna: ITB AT-15-7334/2014

Krajowa Deklaracja Zgodności: 36\_KDZ

## 1. OZNACZENIE WYROBU

mcr ALPE H S-1

gdzie:

mcr ALPE H - nazwa wyrobu

S - drzwi stalowe

1 lub 2 - oznaczenie rodzaju drzwi : 1 - drzwi jednoskrzydłowe

2 - drzwi dwuskrzydłowe

## 2. OZNACZENIE DRZWI

Drzwi posiadają tabliczkę znamionową z następującymi danymi :

- nazwa i adres producenta
- identyfikacja wyrobu zawierająca nazwę wyrobu
- oznaczenie typu drzwi
- numer Aprobaty Technicznej
- znak budowlany

## 3. WYMIARY DRZWI

Zgodnie z Rozporządzeniem Ministra Infrastruktury z dnia 12 kwietnia 2002 roku wymiary drzwi w świetle należy interpretować jako uzyskane po otwarciu skrzydła drzwi pod kątem 90°. Podstawa prawna: Rozporządzenie Ministra Infrastruktury w sprawie warunków, jakim powinny odpowiadać budynki i ich usytuowanie, z dnia 12 kwietnia 2002 r., Dział I, § 9. 1. (Dz.U. nr 75, poz. 690); rozporządzenie weszło w życie z dniem 16 grudnia 2002 r.

## 4. PRZEPISY BHP

Podczas montażu, użytkowania i napraw drzwi należy przestrzegać ogólnie obowiązujących przepisów bezpieczeństwa pracy.

## 5. ZASTOSOWANIE DRZWI

Drzwi mcr ALPE H :

- przeznaczone są do zabudowy w wewnętrznych otworach drzwiowych budynków przemysłowych, magazynowych i handlowo-usługowych, a także budynków zamieszkania zbiorowego i użyteczności publicznej, w sytuacji gdy nie są stawiane wymagania izolacyjności akustycznej.
- mogą być stosowane wewnątrz budynku w środowisku o kategorii korozyjności atmosfery średniej C3 wg PN-EN ISO 12944-2:2001 i PN-EN 12500:2002,
- mogą być stosowane w warunkach odpowiadających 3 klasie wymagań wg PN-EN 1192:2001 tj. w warunkach eksploatacji ciężkiej.

### UWAGA:

**Poddanie powłoki lakierniczej pokrytej folią ochronną oddziaływaniu słońca i wilgoci może spowodować trwałe jej uszkodzenie. Dlatego po zamontowaniu drzwi należy niezwłocznie usunąć folię zabezpieczającą.**

## 6. SERWIS

Aby zapewnić prawidłowe funkcjonowanie drzwi oraz zachować prawa wynikające z gwarancji, należy poddawać drzwi okresowym przeglądom i konserwacji przynajmniej raz na 6 miesięcy. Przegląd okresowy powinien obejmować następujące czynności:

- sprawdzenie funkcjonowania drzwi,
- sprawdzenie powłoki lakierniczej,
- sprawdzenie i ewentualne poprawienie mocowania zawiasów oraz ich przesmarowanie,
- sporządzenie protokołu przeglądu serwisowego.

Po przeglądzie należy wymienić albo naprawić części uszkodzone lub zużyte.

## 7. WARUNKI GWARANCJI

1. ASSA ABLOY Mercor Doors zapewnia gwarancję na dostarczone wyroby przez okres 12 miesięcy, chyba że okres gwarancji określony jest w odrębnej umowie.
2. Ujawnione w tym okresie wady, które uniemożliwiają poprawne działanie wyrobu, będą usuwane w ciągu 21 dni od daty zgłoszenia.
3. Gwarancja zostanie automatycznie przedłużona o okres od zgłoszenia reklamacji do zakończenia naprawy gwarancyjnej.
4. Wyroby będące na gwarancji, w których stwierdzi się wady uniemożliwiające dalszą eksploatację, zostaną wymienione na pełnowartościowe.
5. Gwarancja nie obejmuje czynności, które powinien wykonać sam użytkownik, określonych w niniejszej DTR-ce
6. Producent jest zwolniony z gwarancji i wszelkich zobowiązań w przypadku, gdy:
  - wyroby zostaną uszkodzone mechanicznie w wyniku niewłaściwej eksploatacji przez użytkownika,
  - użytkownik dokonał zmian konstrukcyjnych we własnym zakresie,
  - powstaną wady w wyniku niezgodnej z niniejszą instrukcją konserwacji wyrobu,
  - powstaną wady z powodu niewłaściwego przechowywania i transportu,
  - montaż wyrobu przez użytkownika wykonany jest niezgodnie z instrukcją montażu,
  - nastąpi usunięcie tabliczki znamionowej wyrobu.
7. Przy reklamacji wyrobu producent potrąca równowartość brakujących lub uszkodzonych z winy użytkownika elementów oraz koszt ich wymiany.
8. Warunkiem udzielenia gwarancji na okres dłuższy niż 3 lata jest zawarcie umowy serwisowej z ASSA ABLOY Mercor Doors.

## 8. INSTRUKCJA MONTAŻU DRZWI STALOWYCH TYPU mcr ALPE H

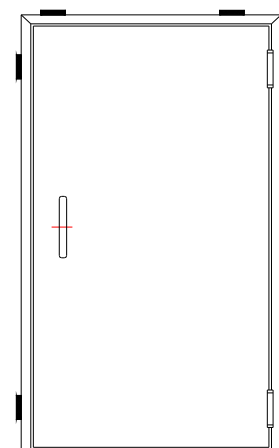
### 8.1. CZYNNOŚCI WSTĘPNE

Przed przystąpieniem do montażu należy sprawdzić, czy wymiary otworu są zgodne z podanymi na opakowaniu drzwi oraz sprawdzić poziom posadzki w strefie obrotu skrzydła drzwi.

### 8.2. MONTAŻ DRZWI

Drzwi dostarczane są na plac budowy w postaci zmontowanej. Przed rozpoczęciem montażu należy usunąć element łączeniowy umieszczony w podstawie ościeżnicy.

Ustawić ościeżnicę odpowiednio w otworze muru i zamontować prowizorycznie przy pomocy rozpórek i klinów (rys. 1). Należy zwrócić szczególną uwagę na ustawienie elementów ościeżnicy w pionie i w poziomie oraz równoległość obu słupków. Dodatkowo należy sprawdzić, czy słupki ościeżnicy są ustawione wokół osi pionowej (skrzydło i odpowiednie płaszczyzny ościeżnicy muszą być równoległe - rys. 2). Szczelina pomiędzy posadzką a dolną krawędzią skrzydła powinna wynosić do 20mm. Zaleca się przeprowadzać montaż na wcześniej przygotowanej posadzce. W innych przypadkach konieczne jest ustalenie poziomu ostatecznej, końcowej powierzchni posadzki.

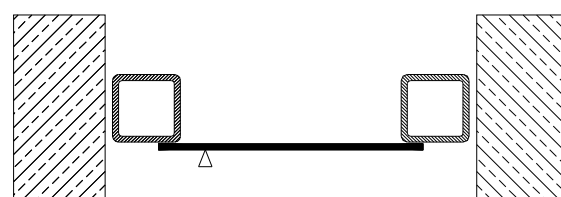


rys. 1

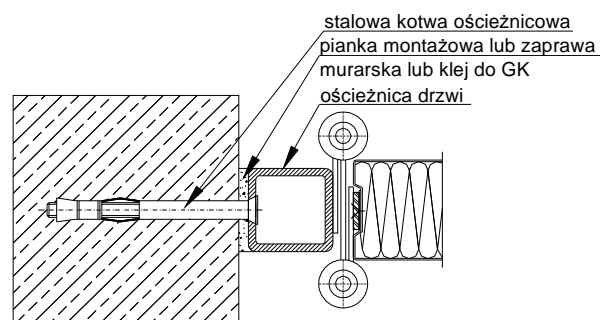
Po ustawieniu ościeżnicy należy umocować ościeżnicę w murze przy pomocy kołków rozporowych (rys. 3). Kołki rozporowe należy dobrać w zależności od rodzaju materiału, z jakiego jest wykonany mur, zgodnie z instrukcją ich producenta oraz regułami sztuki budowlanej. Należy stosować tylko kołki stalowe. Kołki rozporowe nie wchodzi w skład kompletu drzwi dostarczanego przez producenta.

Przestrzeń pomiędzy ościeżnicą, a ścianą należy wypełnić pianką montażową, zaprawą murarską lub klejem do płyt GK (w przypadku montażu w ścianach GK).

Ościeżnica musi być zamocowana sztywno w sposób nie pozwalający na jakiegokolwiek odkształcenia w trakcie użytkowania drzwi.



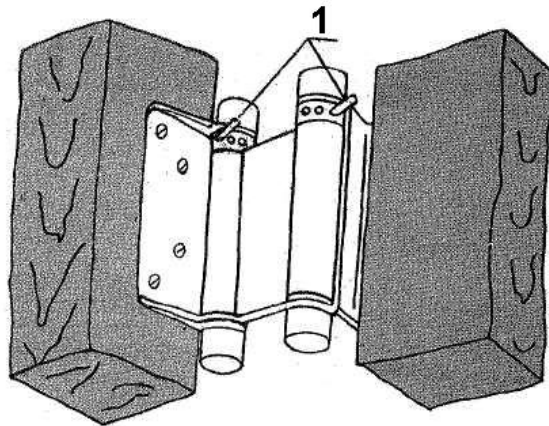
rys. 2



rys. 3

### 8.3. REGULACJA ZAWIASÓW

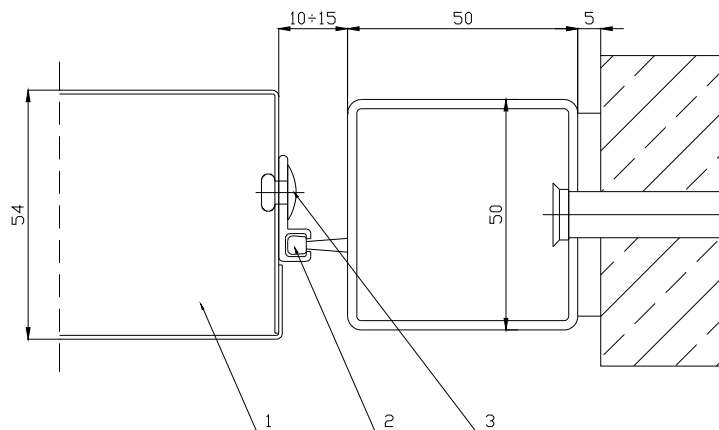
Po zamontowaniu ościeżnicy w otworze należy dokonać regulacji zawiasów. Do regulacji siły docisku skrzydła drzwiowego do ościeżnicy służą kołki napinające (1)



rys. 4

### 8.4. MONTAŻ LISTEW SZCZOTKOWYCH

Następnie należy zamocować listwy szczotkowe na całym obwodzie skrzydła oprócz dolnej krawędzi. Listwy szczotkowe przykręcać blachowkrętami samowierzącymi lub nitować do powierzchni skrzydła.



rys. 5. Mocowanie listwy szczotkowej do skrzydła

1 – skrzydło drzwi wahadłowych, 2 – listwa szczotkowa, 3 – wkręt samowierzący lub nit stalowy w rozstawie co 300-400mm.

#### **8.5. USUNIĘCIE FOLII OCHRONNEJ**

**Poddanie powłoki lakierniczej pokrytej folią ochronną oddziaływaniu słońca i wilgoci może spowodować trwałe jej uszkodzenie. Dlatego po zamontowaniu drzwi należy niezwłocznie usunąć folię zabezpieczającą.**

#### **8.6. LAKIEROWANIE DODATKOWE**

W celu ewentualnego pomalowania drzwi należy uprzednio oczyścić powierzchnię drzwi i zmatowić ją papierem ściernym o małej ziarnistości (np. 180). Do malowania najlepiej używać farb poliuretanowych.

Uwaga: niektóre rodzaje farb mogą doprowadzić do uszkodzenia powłoki macierzystej i w efekcie do złuszczenia farby.

Dlatego przed użyciem nieznannej farby należy przeprowadzić próbę malowania na niewielkiej, niewidocznej powierzchni skrzydła.